



LEEFREGELS VOOR OUDERS EN LEERLING

OPVANGCENTRUM DE VLOEDLIJN

2013 - 2014

onderwijs van de
Vlaamse Gemeenschap



INHOUD

Inhoud	1,2
Aandachtspunten	3
Welkom in het opvangcentrum	4
Hoofdstuk 1 Ons opvangcentrum	5
1.1 Wat bieden wij?	5
1.2 Visie en missie	6
1.3 Organisatievorm	7
1.4 Organigram	8
1.5 Het OC-team	9
1.6 Inrichtende macht	11
Hoofdstuk 2 Klare afspraken...goede vrienden	12
2.1 Inschrijving	12
2.2 Kostprijs/betaling van het verblijf	13
2.3 Weigering leerlingen	14
2.4 Gezondheidsbeleid	14
2.5 Privacywetgeving : gebruik en publicatie van beeldmateriaal	15
2.6 Communicatie	15
2.7 Ziekte, ongeval en toedienen van medicatie	15
2.8 Het kompas en de time-out ruimte	16
2.9 Bedgordels	17
2.10 Yes, we can! - project	17
2.11 Dagverloop in het opvangcentrum	18
2.12 Zakgeld	19
2.13 Activiteiten en kampen/VZW 'De Steunkring'	19
2.14 Kledij	20
2.15 Brandveiligheid	20
2.16 Schoolverzekering	21
2.17 Veiligheid tijdens het sporten	21
2.18 Roken, alcohol, drugs voorwerpen	21
2.19 Beschadiging van materiaal en gebouw	21
2.20 Gedrag en houding	22
2.21 Gebruik van multimedia	22
2.22 Bezoek en telefoon	23
2.23 Domein verlaten	24
2.24 Geweld en agressie	24
2.25 Seksueel grensoverschrijdend gedrag	24
2.26 Stelen	25
2.27 Relaties tussen jongeren	25
2.28 Verantwoordelijkheid eigen materiaal	25
2.29 Inspraak van de leerlingen	25

Hoofdstuk 3 Orde-, en tuchtmaatregelen	26
3.1 Ordemaatregelen	26
3.2 Tuchtmaatregelen	27
3.3 Procedure bij tuchtmaatregelen	28
3.4 Beroepsprocedure bij definitieve verwijdering	28
Hoofdstuk 4 Algemene klachtenprocedure	29
Uitgeleide	32
Bijlagen	33
Akkoordverklaring	34

AANDACHTSPUNTEN

Waar in dit reglement verwezen wordt naar de ouders, bedoelen we ook de meerderjarige leerling (die autonoom kan optreden) of de personen die de minderjarige leerling in rechte of in feite onder hun bewaring hebben.

Bij het verzamelen van gegevens van de leerling respecteert het internaat de wet van 8 december 1992 tot bescherming van de persoonlijke levenssfeer.

We vragen aan de ouders, de meerderjarige leerling, of de personen die de minderjarige leerling in rechte of in feite onder hun bewaring hebben, de akkoordverklaring met leefregels te ondertekenen.

Contactgegevens:

Opgangcentrum MPIGO De Vloedlijn
Driftweg 77
8400 De Haan
059/23 54 05

Hoofdopvoeder Patrick Kindt
mpigo.dhhoofdopvoeder@skynet.be

De sociale dienst
mpigo.dhsocialedienst@skynet.be

WELKOM IN ONS OPVANGCENTRUM

Beste ouders
Beste jongere

U heeft ervoor gekozen om gedurende dit schooljaar beroep te doen op het opvangcentrum voor de opvang van uw kind gedurende bepaalde weekends, vakanties en schoolvrije dagen.

Ons hele OC-team zal zich gedurende deze periodes inzetten om uw kind optimaal te begeleiden.

Terecht verwacht u van ons opvangcentrum een goede begeleiding, een respectvolle omgeving en een pluralistisch geïnspireerde opvoeding.

Deze leefregels brengen u op de hoogte van het reilen en zeilen in ons opvangcentrum en de rechten en plichten die de leerlingen en hun ouders hebben.

Als ouder draagt u de eerste verantwoordelijkheid voor de opvoeding van uw kind. Wij hopen dan ook dat u uw kind zal aanmoedigen om de gemaakte afspraken na te leven.

We hopen met u goed te kunnen samenwerken en we danken u voor het vertrouwen dat u in ons opvangcentrum stelt.

Welkom in het opvangcentrum van MPIGO De Vloedlijn!

HOOFDSTUK 1

ONS OPVANGCENTRUM

1.1 WAT BIEDEN WIJ?

Pedagogisch project van het GO!

Ons doel is onze jongeren optimaal te begeleiden zodat zij kunnen opgroeien tot gelukkige, zelfstandige, verdraagzame, creatieve, positief kritische jongeren.

Hoe wij dat doen, wordt mee bepaald door het **Pedagogisch Project** van het GO! onderwijs van de Vlaamse Gemeenschap (PPGO). Daarin zijn de grote principes van onze onderwijsvisie en -strategie vastgelegd. Binnen dit kader ontwikkelt ons opvangcentrum zijn eigen werkplan.

Ons pedagogisch project opteert voor een dynamisch mens- en maatschappijbeeld en beoogt de vorming van vrije mensen. In de ontwikkelingsbegeleiding van de jongeren leggen wij de klemtoon én op de mens als individu én op de mens als gemeenschapswezen. Om onze doelstellingen te bereiken, stemmen wij onze beleidsvisie af op ons pedagogisch project.

De opvangcentra van het GO! dragen democratie hoog in het vaandel. Wij vinden het belangrijk dat alle belanghebbenden zich uitgenodigd voelen om betrokken te zijn bij het beleid en bij de uitvoering van de beleidsbeslissingen.

Wij trachten dat proces op gang te brengen via informatie, coördinatie en inspraak, die fundamentele begrippen zijn in de beleidsvisie van het GO! in het algemeen en van ons opvangcentrum in het bijzonder.

De integrale tekst van het PPGO vind je op de website van het GO! – www.g-o.be

1.2 VISIE EN MISSIE

We geven kinderen uit het buitengewoon onderwijs van het GO kwalitatieve opvang en opvoeding in weekends, vakanties en schoolvrije dagen. We bieden opvang wanneer er om uiteenlopende redenen (familiale, sociale, rechterlijke en in bepaalde gevallen van medische aard) geen thuisopvang mogelijk is of wanneer er nood is aan vakantie aan zee.

Zich veilig en gelukkig voelen in een gezond kader met een duidelijke structuur zijn daarbij basispijlers, dit alles in een kindvriendelijke en gezinsvervangende sfeer.

We stimuleren de kinderen om hun grenzen te verleggen en zich op hun tempo en niveau te ontwikkelen.

We tonen daarbij respect en een positieve betrokkenheid naar ieder kind, en werken met zorg en deskundigheid om de kinderen zich thuis te laten voelen.

We bereiden de kinderen in een open sfeer voor op de maatschappij. We helpen de kinderen volgens hun eigen mogelijkheden hun eigen plaats te zoeken binnen de maatschappij. Is het niet met maximale zelfstandigheid dan wel als vreugdevol mens met fijne waarden en normen.

We zorgen voor een gedifferentieerde opvoeding en zoeken naar zinvolle vrijetijdsbesteding door een aanbod van gevarieerde ontspanning. We hebben oog voor de kinderen die het moeilijk hebben.

We streven naar een open relatie met alle betrokkenen en geven graag uitleg over onze werking en regels, die we blijvend evalueren en innoveren.

De kinderen worden in overleg in horizontale leefgroepen ingedeeld. Hierbij zijn de mogelijkheden voor vrijetijdsinvulling en het zich goed voelen van de kinderen belangrijk. Kinderen brengen in De Haan in kleine leefgroepen hun weekends en vakanties op een gezonde en plezierige manier door, begeleid door opvoeders en paramedisch personeel. Het kind kan er zich veilig en volop uitleven op de speel-, en sportterreinen, fietsen of wandelen in het bos, spelen op het strand, een toffe uitstap meemaken en tal van activiteiten beleven... dit alles in een huiselijke sfeer en een groene, niet schoolse omgeving. Voor het slapen gaan brengen ze met de leefgroep hun avond door in hun living met een gezelschapsspel of brengen muziek, een spannend boek, tv/dvd, computer, playstation/wii, biljart en tafeltennis de nodige ontspanning.

Wanneer de rechten van de kinderen onvoldoende gerespecteerd worden, dienen wij de kinderen te beschermen door hen weerbaar te maken tegen de negatieve invloeden. Hiervoor passen we de 7 pedagogische pijlers van het GO toe (mondigheid, sociale bewogenheid, openheid, intellectuele nieuwsgierigheid, rechtvaardigheid, zelfstandigheid en gelijkwaardigheid).

1.3 ORGANISATIEVORM

Het opvangcentrum is een onderdeel van het MPIGO De Vloedlijn.
Het MPIGO omvat tevens een dagschool voor buitengewoon kleuter-, en lager onderwijs, met vestigingen in Oostende en Eernegem, een semi-internaat en een internaat.

Het opvangcentrum is een verlengstuk van verschillende internaten, maar heeft een eigen karakter en een aparte werking.

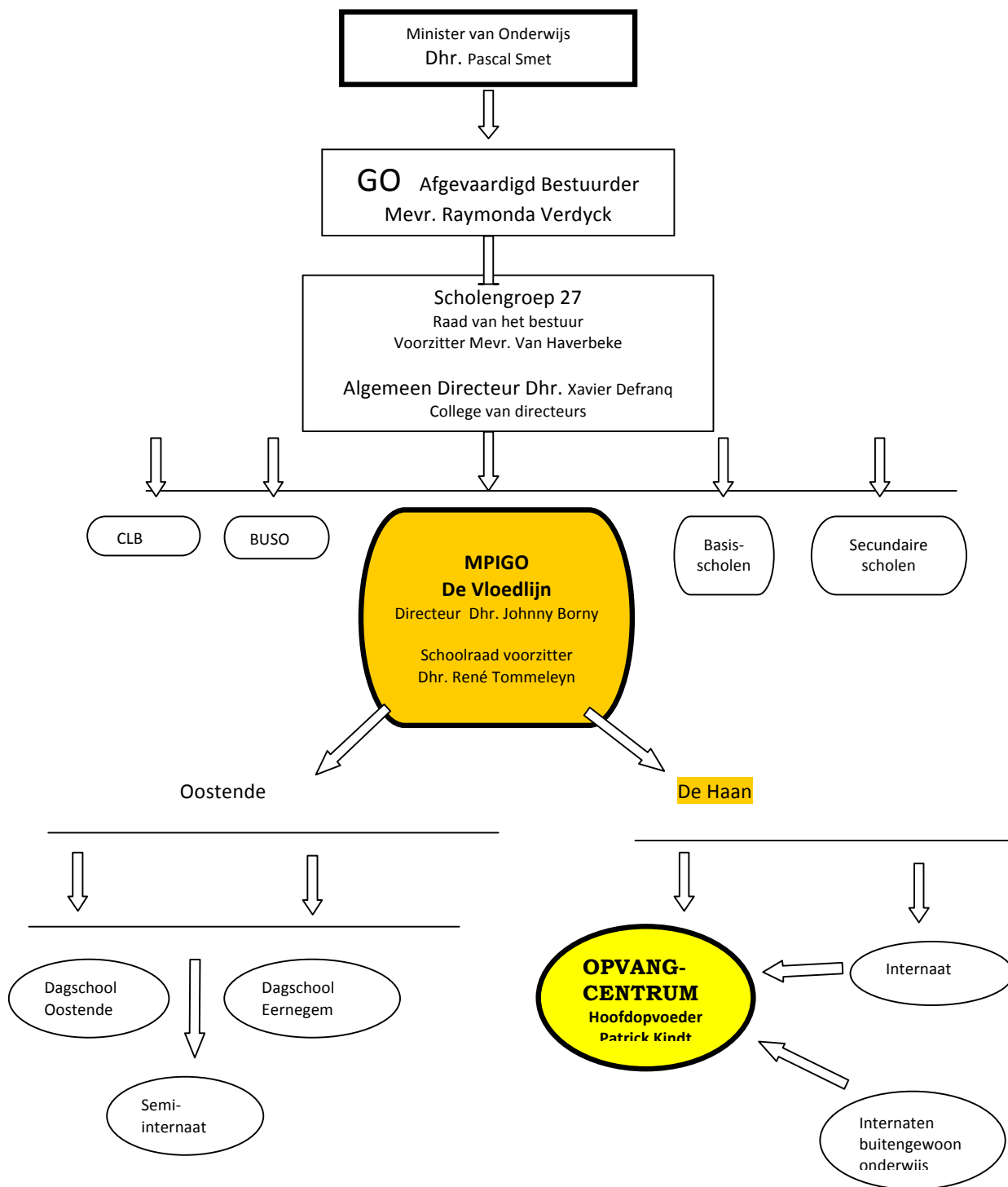
Er is tijdens weekends, schoolvrije dagen en vakantieperiodes opvang voor internaatskinderen uit 8 toeleverende internaten van het Buitengewoon Gemeenschapsonderwijs uit West-, en Oost-Vlaanderen: De Vloedlijn (Oostende) – De Kaproenen (Brugge) – De Bevertjes (Oedelem) – t' Kasteeltje (Aalst) – t' Craeneveld (Oudenaarde) – Pottelberg (Kortrijk) – Sterrebos (Roeselare) – Autonom Internaat Gavere/Tielt/Deinze

Bij overbezetting in ons opvangcentrum kunnen de kinderen ook in één van de andere opvangcentra terecht. Ook wanneer een ander opvangcentrum overbezet is en wij nog open plaatsen hebben, kunnen andere kinderen bij ons terecht.

Opvang is ook mogelijk voor externe leerlingen van het buitengewoon onderwijs, met een maximum van 14 dagen, verspreid over het volledige schooljaar.
Voorrang wordt echter gegeven aan interne leerlingen.

We staan ook open voor crisisopvang indien onze capaciteit dit toelaat en het binnen onze mogelijkheden valt.

1.4 ORGANIGRAM



1.5 HET OC-TEAM

Ons team bestaat uit:

- Opvoeders
- Kinderverzorgsters
- Ergotherapeuten
- Kinesitherapeuten
- Verpleegkundigen
- Maatschappelijk werkers
- Orthopedagoge
- Psychologe
- Beheerder internaat
- Hoofdopvoeder opvangcentrum
- Directeur MPIGO De Vloedlijn

In weekends zijn er meestal 14 tot 16 leefgroepen, in de vakantieperiodes 21. Iedere leefgroep wordt begeleid door een **opvoeder**.

De **kinderverzorgsters** begeleiden en verzorgen vooral de meer hulpbehoevende kinderen die nood hebben aan veel verzorging.

De **ergotherapeuten** ondersteunen vooral de kinderverzorgsters binnen de wellnessgroepen. Ze bieden basale stimulatie aan voor onze zwakkere kinderen en ondersteunen de zelfredzaamheidsontwikkeling bij de kinderen die hier nood aan hebben. Ze organiseren in vakanties activiteiten voor verschillende groepen.

De **kinesisten** zetten gedurende weekends en vakanties de kinesitherapie voort bij de kinderen voor wie dit werd voorgeschreven door een arts.

Er is dag en een nacht een **verpleegkundige** aanwezig in ons opvangcentrum. De verpleegkundigen staan in de voor het uitdelen van de vaste medicatie aan onze kinderen. Daarnaast bieden ze de eerste zorgen aan voor zieke kinderen of bij ongevallen. Indien dit noodzakelijk is, schakelen zij de arts in. Hiervoor werken we samen met onze vaste schoolarts. Ze staan de wellnessgroepen bij voor kinderen die nood hebben aan een medische verzorging/behandeling (sondevoeding,...).

De **maatschappelijk werkers** zijn gedurende weekends en vakanties dagelijks van 8u30 tot 20u30 aanwezig op onze sociale dienst. Hier worden ouders ontvangen die hun kinderen komen ophalen/binnenbrengen. Ook de telefoontjes van en naar het thuisfront gaan via de sociale dienst. De maatschappelijk werkers vormen de schakel tussen het opvangcentrum en de ouders, de internaten en andere externe diensten die betrokken zijn bij het kind. Ze volgen de kinderen en hun dossier op. Kinderen kunnen steeds bij hen terecht indien er nood is aan een gesprek.

De **orthopedagoge** werkt samen met de hoofdopvoeder en de psychologe het pedagogisch beleid uit van het opvangcentrum. Ze is coördinator van de pedagogische werkgroep en van de vertrouwenscel. Ze stelt in samenwerking met een maatschappelijk werker wekelijks de groepssamenstelling op. Ze is tevens een aanspreekpunt voor de kinderen wanneer ze hier nood aan hebben.

De **psychologe** neemt de permanentie waar in het opvangcentrum in afwezigheid van de hoofdopvoeder. Daarnaast staat ze de orthopedagoge en hoofdopvoeder bij in het uitwerken van het beleid. Ze begeleidt de kinderen die nood hebben aan individuele opvolging/therapie.

De **hoofdopvoeder** is het hoofd van het opvangcentrum. Hij is verantwoordelijk voor het beleid van opvangcentrum, zowel inhoudelijk en pedagogisch als op vlak van personeelsbeleid.

De **directeur** van het MPI (dagscholen, internaat en opvangcentrum) blijft echter de eindverantwoordelijke. Hij wordt steeds betrokken in belangrijke beslissingen.

De **beheerder** is verantwoordelijke van het internaat. Hij is verantwoordelijk voor het gebouw en het onderhouds-, poets-, en keukenpersoneel. In weekends, vakanties en schoolvrije dagen wordt deze verantwoordelijkheid doorgegeven aan de hoofdopvoeder.

Contactgegevens:

- Directeur: Johnny Borny
directeur@vloedlijn.be
- Hoofdopvoeder opvangcentrum: Patrick Kindt
mpigo.dhhoofdopvoeder@skynet.be
- Beheerder internaat: Fernand Savels
mpigo.dhbeheerder@skynet.be
- Orthopedagoge: Karen Janssens
krjansse@hotmail.com
- Psychologe/permanentie: Fauve De Cock
mpigo.dhorthofauve@skynet.be
- Sociale Dienst : Danny Devisscher
Axelle Bertrand
Shirley Janssens
Sophie Vanroose
Algemeen nummer: Tel. 059 23 54 05 / Fax. 059 23 70 61
mpigo.dhsocialedienst@skynet.be

De sociale dienst is dagelijks te bereiken gedurende alle weekends en vakanties. Ook tijdens de schoolweken kunt u er elke dag terecht met uitzondering van de dinsdag.

1.6 INRICHTENDE MACHT

*Uittreksel uit het Bijzonder Decreet betreffende het Gemeenschapsonderwijs:
“Het Gemeenschapsonderwijs is een openbare instelling met rechtspersoonlijkheid. Met uitsluiting van ieder ander orgaan zijn de scholengroepen en de Raad van het Gemeenschapsonderwijs de inrichtende macht van het Gemeenschapsonderwijs.” (cf. artikel 3 en 4 van het Bijzonder Decreet betreffende het Gemeenschapsonderwijs van 14 juli 1998 (BS 30 september 1998).*

Het Gemeenschapsonderwijs is de rechtspersoon. De scholengroep is een bestuursniveau en zijn raad van bestuur een orgaan van het Gemeenschapsonderwijs.

Het GO! onderwijs van de Vlaamse Gemeenschap wordt geleid en beheerd vanuit drie niveaus die elkaar aanvullen, maar elk hun eigen bevoegdheden hebben:

- Op het **lokale niveau** wordt het opvangcentrum bestuurd door de directeur van MPI De Vloedlijn (Johnny Borny). Het dagelijks beheer gebeurt door de hoofdopvoeder (Patrick Kindt).
- Op het **tussenniveau** zijn er scholengroepen gevormd, met heel wat bevoegdheden. Zij worden bestuurd door:
 - een algemene vergadering;
 - een raad van bestuur;
 - een algemeen directeur;
 - een college van directeurs;
- Het opvangcentrum behoort tot
Scholengroep 27 – Scholengroep-aan-zee
Leon Spilliaertstraat 29
8400 Oostende
Tel.: 059/ 51 05 24 - Fax: 059/ 80 79 93
info@scholengroepaanzee.be
www.scholengroepaanzee.be
- Op het **centrale niveau** zijn de Raad en de afgevaardigd bestuurder van het GO! bevoegd.
Adres:
Het GO! onderwijs van de Vlaamse Gemeenschap
Alhambragebouw
Emile Jacqmainlaan 20
1000 Brussel
Tel.: 02/ 790 92 00 - Fax: 02/ 790 92 01
info@g-o.be
www.g-o.be

HOOFDSTUK 2

KLARE AFSPRAKEN ... GOEDE VRIENDEN

2.1 INSCHRIJVINGEN

Wie kan zich in ons opvangcentrum inschrijven?

Kinderen die op internaat zitten op één van de acht internaten van het buitengewoon gemeenschapsonderwijs waarmee we samenwerken, kunnen ingeschreven worden in het opvangcentrum.

Daarnaast kunnen we - indien er nog plaats is -, ook externe leerlingen van het buitengewoon onderwijs opvangen. Dit kan per leerling gedurende maximum 14 dagen per schooljaar. Er wordt echter steeds voorrang gegeven aan de interne leerlingen.

We maken eveneens onderdeel uit van het crisisnetwerk. Dit wil zeggen dat we - indien er plaats is - kinderen in een acute crisissituatie kunnen opvangen. Dit is echter enkel in noodsituaties en dergelijke opvang kan niet voor langere periodes.

Wanneer één van de andere opvangcentra volzet is en wij nog plaatsen vrij hebben, kunnen deze kinderen ook bij ons terecht. Ook kinderen die bij ons op de wachtlijst staan voor bepaalde periodes, kunnen in één van de andere opvangcentra terecht indien daar nog plaatsen vrij zijn.

Hoe gebeurt de inschrijving in ons opvangcentrum?

De inschrijving voor de interne leerlingen gebeurt steeds via de beheerder van het internaat. Ouders richten zich steeds tot de beheerder om in te schrijven. Via het hiervoor ontwikkelde communicatieplatform tussen internaten en opvangcentra geeft de beheerder de inschrijvingen door aan het opvangcentrum. Voor weekends gebeurt dit ten laatste 3 weken vooraf, voor vakanties 4 weken vooraf.

Voor weekends en de herfst-, en krokusvakantie wordt er enkel ingeschreven per volledig weekend/volledige periode. Voor Kerst-, en Paasvakantie en zomervakantie wordt er ingeschreven per week of combinatie van weken.

Welke documenten hebben we nodig om een leerling in te schrijven?

Het internaat bezorgt ons voor het verblijf (via het communicatieplatform) volgende zaken:

- door de ouders ondertekende akkoordverklaring met dit reglement (zie bijlage)
- inlichtingsfiche met belangrijkste info en recente foto
- medische fiche
- kopie van het inschrijvingsattest buitengewoon onderwijs

- Indien het kind geplaatst is door de Jeugdrechtbank, bezorgt het internaat ons de meest recente beschikking. Indien het kind geplaatst is door het Comité Bijzondere Jeugdzorg, bezorgt het internaat ons het hulpverleningprogramma. In beide gevallen bezorgt het internaat ons ook de bezoekenregeling.

Welke zaken hebben we nodig tijdens het verblijf?

Tijdens het verblijf zelf wordt met de medicatiekoffer van het internaat meegegeven:

- de nodige medicatie
- de SIS-kaart
- eventueel het abonnement openbaar vervoer

2.2 KOSTPRIJS/BETALING VAN HET VERBLIJF

Het bedrag van het kostgeld wordt jaarlijks vastgelegd door de Raad van Bestuur van de scholengroep. De prijs kan elk jaar aangepast worden aan de schommelingen van het indexcijfer en andere kostprijsbepalende elementen.

Het kostgeld:

- de huisvesting en al de nutsvoorzieningen die hierbij horen;
- het onderhoud van de infrastructuur;
- de maaltijden (ontbijt, middag- en avondeten, waarvan 1 warme maaltijd);
- de activiteiten en het bijhorend vervoer;
- versnapering en drankje;
- ...

Tarieven schooljaar 2013 - 2014

- Per weekend: 33 euro voor leerlingen lager onderwijs, 39 euro voor leerlingen BUSO
- Per week: 77 euro voor leerlingen lager onderwijs, 91 euro voor leerlingen BUSO

Betalingsmodaliteiten voor het kostgeld

Het kostgeld wordt steeds door de beheerder van het internaat aan het opvangcentrum betaald. Na het verblijf wordt de factuur opgemaakt door onze dienst boekhouding en inschrijvingen en bezorgd aan de beheerders van de internaten.

In geval van crisisopvang wordt er soms gevraagd om het kostgeld meteen op het moment van de opname te betalen.

Afwezigheid

Afwezigheid moet kunnen worden gewettigd door middel van een ziekteattest die minstens de afwezige periode omvat (niet geantedateerd en niet wegens familiale redenen) of een bezoekenregeling getekend door de consulente (CBJ plaatsing) of de Jeugdrechter (JRB plaatsing). Indien een afwezigheid niet gewettigd is, zal het verblijf zoals voorzien gefactureerd worden.

2.3 WEIGERING LEERLINGEN

Een leerling wordt enkel geweigerd in het opvangcentrum indien de leerling in het verleden definitief werd geschorst in het opvangcentrum. In het geval van een tijdelijke schorsing wordt de leerling enkel geweigerd gedurende de periode van de schorsing (meestal een maand).

Indien een leerling definitief werd geschorst op zijn/haar internaat, kan deze automatisch ook niet meer worden ingeschreven in het opvangcentrum gezien de leerling dan niet meer intern is.

Indien het opvangcentrum voor een bepaalde periode volzet is, komt de leerling op de wachtlijst. Er wordt steeds voorrang gegeven aan de interne leerlingen die geplaatst zijn door de Jeugdrechter.

2.4 GEZONDHEIDSBELEID

Gezondheid is de grootste rijkdom die we allen hebben en die we voor al onze kinderen en personeel willen nastreven.

Onze eigen professioneel uitgeruste keuken zorgt voor een evenwichtige gezonde voeding waarbij de voedingsdriehoek als leidraad staat. Daarbij kan constant worden ingespeeld op de speciale voedingsbehoeften van onze kinderen en onze specifieke werking. De menu's voor de dieetmaaltijden (enkel mogelijk op doktersvoorschrift) worden opgesteld door de verpleging.

Ook op vrije momenten worden de kinderen begeleid om zo gezond mogelijk te "snoepen" met eventuele zakcentjes. Overlaad de kinderen dus niet met snoep indien ze naar het O.C. komen, de kinderen krijgen hier reeds voldoende versnaperingen.

Daarbovenop voeren wij een sportief beleid waar lichaamsbeweging, volgens de noden van onze kinderen, in al zijn vormen en gradaties aan bod komt. Onze unieke ligging vlakbij zee, strand en bos geven de kinderen de nodige ruimte in een gezond kader. Ook ons domein biedt de kinderen volop recreatie- en ontspanningsmogelijkheden.

We zorgen er ook voor dat de kinderen zich goed voelen bij ons, we helpen hen bij het creëren van een gezonde geest in een gezond lichaam.

Het spreekt voor zich dat het rookverbod voor -16 jarigen streng wordt nageleefd en bij + 16 jarigen een grens van 6 sigaretten per dag wordt opgelegd (toelating van de ouders is steeds vereist).

We streven naar een zo hoog mogelijke ontwikkeling van de zelfredzaamheid op gebied van hygiëne en lichaamsverzorging, eveneens een belangrijk onderdeel voor de gezondheid.

2.5 PRIVACYWETGEVING: GEBRUIK EN PUBLICATIE VAN BEELDMATERIAAL

Op de activiteiten, uitstappen en evenementen die tijdens het schooljaar plaatsvinden, maakt het internaat foto's en video-opnames van de leerlingen. Ook bij onze activiteiten worden regelmatig foto's en filmpjes gemaakt. Ze worden meestal op de fotosite van het opvangcentrum geplaatst, maar worden voorzien van een wachtwoord zodat de privacy niet wordt geschonden (www.zenfolio.com/mpidehaan).

Indien u als ouder op het internaat de toestemming tekende voor het gebruik en de publicatie van beeldmateriaal, geldt deze toestemming ook binnen het opvangcentrum. In dat geval kan het gebeuren dat foto's/beelden van uw kind worden gebruikt in ons krantje of op onze website.

Je hebt altijd het recht om op je beslissing terug te komen.

2.6 COMMUNICATIE

Onze sociale dienst vormt de schakel tussen het opvangcentrum en de ouders, de internaten en andere bij de kinderen betrokken diensten. Communicatie met de sociale dienst kan steeds telefonisch of via e-mail.

De maatschappelijk werkers, alsook de orthopedagoge, psychologe en hoofdopvoeder zijn steeds bereid om aanwezig te zijn op overlegmomenten over de kinderen.

Het communicatieplatform vormt het communicatiekanaal tussen de internaten (beheerders) en opvangcentra.

Na iedere vakantie wordt per internaat een verslag op het platform gezet waarbij het verloop van de vakantie van alle leerlingen afzonderlijk wordt besproken. Na een weekend wordt er enkel verslag gemaakt indien het om een eerste verblijf van een kind gaat of indien er zich een incident heeft voorgedaan (agressie, weglopen, grensoverschrijdend gedrag, stelen,...). Deze verslagen worden uiteraard ook opgesteld na een vakantieperiode.

Bij dergelijke incidenten worden ook de consulenten CBJ en JRB ingelicht aan de hand van een individueel verslag. Ouders worden in overleg met de consulent telefonisch ingelicht en ontvangen indien aangewezen ook een kopie van het verslag.

Binnen het opvangcentrum verloopt de communicatie over de kinderen via hun persoonlijke logboekjes die door de opvoeders, telkens aan het einde van hun dienstperiode, worden ingevuld. De logboekjes worden dan doorgegeven aan de volgende opvoeder van dienst. Aan het eind van elke periode/weekend gaan de logboekjes terug naar de sociale dienst. De sociale dienst beheert de dossiers van de kinderen en geeft relevante informatie door aan de opvoeders via de opstartvergaderingen (weekends) of via de teamvergaderingen (vakanties).

2.7 ZIEKTE, ONGEVAL EN TOEDIENEN VAN MEDICATIE

Ziekte of ongeval tijdens het verblijf in het opvangcentrum

Bij ziekte of een ongeval in het opvangcentrum neemt de verpleging de eerste medische zorgen op zich. Indien het noodzakelijk wordt geacht, wordt onze schoolarts of de arts van wacht opgebeld, wordt naar de spoeddiensten gegaan of wordt er een ambulance opgebeld. Vandaar het belang dat de SIS-kaart door het internaat (of door de ouders in de vakanties) steeds wordt meegegeven aan het opvangcentrum. De SIS-kaart wordt tijdens het verblijf

van het kind bijgehouden door de verpleging. De dokters- en apotheekkosten worden gefactureerd aan het internaat.

De verantwoordelijken van het ouderlijke gezag worden nadien telefonisch op de hoogte gebracht. Bij ernstige of langdurige ziekte wordt aan de ouders (van de kinderen die niet geplaatst zijn door de JRB) gevraagd om hun kind te komen ophalen. Indien kinderen wat onwel of ziekjes zijn, kunnen ze voor kortere periodes worden opgevangen op de ziekenboeg bij de verpleging.

Indien bij uw kind voor of na zijn/haar verblijf aan het opvangcentrum een besmettelijke ziekte wordt vastgesteld, moet dit zo snel mogelijk worden gemeld aan ons. In dat geval is er immers een kans dat andere kinderen die in het opvangcentrum verbleven, ook werden blootgesteld aan deze ziekte.

Toedienen van medicatie

Indien kinderen omwille van bijv. een chronische aandoening 'vaste' medicatie op doktersvoorschrift moet nemen, dan moet door zowel de ouders als door de behandelende arts een attest worden ingevuld waarbij toestemming wordt gegeven aan het internaat om deze medicatie toe te dienen aan het kind. Aangezien wij het verlengde vormen van het internaat, geldt deze toestemming ook tijdens het verblijf van het kind in het opvangcentrum.

Het internaat bezorgt aan het opvangcentrum een up to date medische fiche waarop o.a. de te nemen medicatie wordt vermeld. Ook de medicatie die moet worden toegediend wordt bij aanvang weekends en vakanties meegegeven met de verpleegkoffer van het internaat.

De leerlingen mogen in geen geval de medicatie zelf bijhouden. Indien een leerling door de ouders wordt binnengebracht, dient de medicatie bij aankomst samen met de SIS-kaart te worden afgegeven aan de verpleging of sociale dienst.

De medicatie wordt tijdens de maaltijden toegediend aan tafel door de verpleging en onder toezicht van de opvoeder direct ingenomen. Bij uitstappen voorziet de verpleging potjes met de te nemen medicatie met vermelding van het uur die hij mee geeft met de opvoeder.

De richtlijnen van op de medische fiches van de kinderen worden strikt gevolgd. De verpleging kan enkel extra medicatie toedienen op doktersvoorschrift.

Het opvangcentrum kan op geen enkel ogenblik verantwoordelijk gesteld worden als een leerling na het correct toedienen van de voorgeschreven medicatie bijwerkingen ondervindt.

2.8 HET KOMPAS EN DE TIME-OUT RUIMTE

Het kompas is een lokaal (rechtover de bureau van de hoofdopvoeder en naast die van orthopedagoge en psychologe) waar kinderen even tot rust kunnen komen, een mogelijkheid voor een time out. Kinderen die even het noorden kwijt zijn, kunnen er ook hun verhaal kwijt aan de psychologe of orthopedagoge. De psychologe begeleidt er ook de kinderen die nood hebben aan een meer individuele of therapeutische begeleiding. Het kompas is ook de plaats waar kinderen komen om na een incident een herstelgesprek te voeren.

Daarnaast hebben we sinds juli 2010 ook een 'echte' time-outkamer die is ingericht volgens de wettelijke richtlijnen binnen het GO. Deze vorm van time-out wordt gebruikt als pedagogische maatregel met als doelstelling een kind tot rust te laten komen en/of ongewenst gedrag te neutraliseren. Dit enkel indien het kind op dat moment een gevaar betekent voor zichzelf of voor de omgeving. Het kan ook op eigen vraag van het kind.

De nadruk ligt op het verwijderen van het kind uit een op dat moment niet geschikte omgeving of situatie naar een aangepaste afzonderlijke ruimte.

Een crisisopvangteam (COT) doorloopt verplicht een uitgewerkt stappenplan, vooraleer een kind naar de time-out ruimte kan worden gebracht. Het is duidelijk dat het hier geen strafmaatregel betreft, maar een noodmaatregel.

De duur van deze maatregel is beperkt in tijd tot 10 min. Het kan tot 2 keer toe met 10 minuten verlengd worden indien het COT dit beslist. (max. 30 min)

Wanneer er een kind gebruik maakt van de ruimte, wordt er telkens een registratiefiche ingevuld en worden de beheerder van het internaat, de ouders en eventuele consultants CBJ of JRB hiervan ingelicht. Die fiches worden bijgehouden in het verpleeglokaal.

2.9 BEDGORDELS

Er zijn verschillende redenen (preventief, veiligheid, medische overwegingen,...) om een kind in een fixatiegordel te leggen. Daarvoor is er telkens de goedkeuring van de dokter nodig. De ouders, beheerder en eventuele consultants CBJ/JRB worden er ook schriftelijk van ingelicht.

Er is een visie uitgeschreven rond vrijheidsberovende maatregelen, zoals de bedgordel.

2.10 YES, WE CAN! - PROJECT

Met dit pedagogisch project willen we de kinderen stimuleren in de ontwikkeling van hun zelfstandigheid en hun integratie in de maatschappij.

Kinderen vanaf 12jaar kunnen instappen in dit project waarbij er in 5 verschillende fasen geëvolueerd wordt naar meer verantwoordelijkheden en grotere privileges (vrijheden).

Of een kind al dan niet klaar/bekwaam is om in te stappen in het project of om over te gaan naar een volgende fase, wordt besproken in vergaderingen met de opvoeders en de orthopedagoge of psychologe. Het wordt nadien ook besproken met de jongeren zelf.

Vaardigheden zoals leren omgaan met geld (zowel verdienen als uitgeven), het organiseren en verdelen van taken, orde aanhouden, het dragen van verantwoordelijkheden (in de living, in de keuken, ...) worden hen dan ook onder begeleiding bijgebracht. De privileges omvatten het gebruik van de eigen multimedia, de mogelijkheid om binnen en buiten het opvangcentrum te werken en het zelfstandig 'op stap gaan'.

Uiteraard gaan we stap voor stap te werk. Het is de bedoeling dat de jongeren geleidelijk aan groeien in hun verantwoordelijkheden en privileges waarbij ze verschillende fasen doorlopen. De duur en de afstand van de uitstappen worden geleidelijk aan opgevoerd en in elke volgende fase moeten de kinderen diploma's behalen om aan te tonen dat ze de privileges aankunnen. Tijdens de uitstappen zelf wordt er sporadisch gecontroleerd en na de uitstap volgt een evaluatiegesprek. Het proces wordt per jongere van kortbij opgevolgd en wordt indien nodig bijgestuurd. Zo kan een jongere zakken in fase bij het niet naleven van de regels of het schenden van het vertrouwen. Een jongere moet aan de hand van de verantwoordelijkheden van de fase (taakjes en sociale vaardigheden) aantonen dat hij/zij klaar is om naar een volgende fase over te gaan. De verantwoordelijkheden worden door de opvoeders bijgehouden met een evaluatiefiche.

Ook vakantiejobs hebben een belangrijke plaats in dit project. Dit is immers ook een uitstekende manier om hen te leren omgaan met verantwoordelijkheden, geld,... . Ook hierin zullen ze worden begeleid: CV opstellen, sollicitatiegesprek voorbereiden, samen de werkplaats bezoeken, ...

Nieuwe kinderen of kinderen die omwille van leeftijd of rijpheid nog niet klaar zijn om te starten met het project, zitten in de witte fase. Hier ligt de nadruk vooral op hun plekje vinden in de groep. Alle taakjes en activiteiten gebeuren in de witte fase nog in groep. In de roze fase krijgt het kind de eerste vaste taakjes (orde en netheid van de kamer, tafel dekken of afwas doen in de leefgroep,...) en moet het kind bepaalde sociale vaardigheden onder de knie hebben. De eerste privileges bestaan uit het mogen bijhouden van de eigen multimedia (gsm, ipod, ipad, pc,...), het mogen werkjes uitvoeren in het OC tegen een knipje op een spaarkaart en het mogen alleen of samen met een andere leerling boodschappen doen in de winkel vlakbij (max. 30min).

Na de roze fase komen de oranje en gele fase. Enkel de kinderen die in de 'oudste groepen' zitten kunnen doorgroeien naar deze fasen. Vanaf de oranje fase wordt immers een zekere maturiteit van de kinderen verwacht.

Het eindpunt van het yes we can-project is de groene fase. Jongeren die in deze fase zitten moeten dit bewijzen aan de hand van heel wat taakjes en sociale vaardigheden. Zij kunnen perfect alleen op pad (diploma reis plannen met het openbaar vervoer,...) en kunnen de toestemming krijgen om van 9u 's morgens tot 20u 's avonds alleen op stap te gaan. Jongeren in de groene fase mogen ook als jobstudent werken indien ze dit aankunnen.

Over alle +12jarigen die bij ons verblijven, wordt vergaderd of ze al dan niet kunnen instappen/doorgroeien in het yes we can-project. Indien u als ouder niet akkoord bent dat uw kind aan het project deelneemt, gelieve dit dan schriftelijk te melden aan ons.

2.11 DAGVERLOOP IN HET OPVANGCENTRUM

Aankomst in het OC

De kinderen worden bij aankomst van de bus in het OC verwelkomd door opvoeders en worden naar hun leefgroep gebracht. De bagage wordt door de leerlingen uitgepakt en in de kast gelegd. Elke leerling is verantwoordelijk voor orde en netheid van zijn/haar kamer en kast. De kleinsten worden hierin begeleid door de opvoeder. Bij de oudere leerlingen heeft de opvoeder eerder een controlerende functie.

Indien dit nog niet door het internaat gebeurde, wordt (enkel in vakanties) de kledij door ons met markeerstift genaamtekend en wordt er per leerling een kledijlijst ingevuld.

De woonruimte wordt ook door de leefgroep zelf op orde gehouden.

De kinderen die hier een eerste maal komen, krijgen een rondleiding en uitleg over de werking van het O.C. De opvoeder overloopt voor alle kinderen de algemene leefregels en de afspraken binnen de groep.

Opstaan

Het uur waarop de leerlingen opstaan, verschilt van leefgroep tot leefgroep, aangepast aan hun leeftijd en noden.

Douchen

De jongeren moeten dagelijks een douche nemen. Het hangt af van het programma of dit 's morgens of 's avond gebeurt. Bij de begeleiding van het wassen/de verzorging houdt men rekening met de zelfredzaamheid en de privacy van de kinderen.

Activiteiten

De voor-, en namiddagen worden ingevuld met allerhande activiteiten, uitstappen, en sport-, en ontspanningsmomenten. Op het strand is er zowel in Bredene (surfclub) als in De Haan

een strandcabine met allerhande strandmateriaal ter beschikking. Bij minder weer krijgen de kinderen in vakanties ook de nodige afwisseling in locatie door de wekelijkse busuitstap voor elk kind. Een 70 tal fietsen voor groot en klein maken sportieve uitstappen in onze directe groene omgeving mogelijk of zorgen voor fietseducatie en plezier op ons veilig binnenplein. 's Avonds na het eten kan er gespeeld en gesport worden op de vele terreinen van het opvangcentrum. Sommige groepen gaan avondzwemmen en bij slecht weer kan er gespeeld worden in ons indoor speeldorp of op de biljarts- en ping-pong tafels in de overdekte speelplaats. Voor het slapengaan brengen ze met de leefgroep hun avond door in hun living met een gezelschapsspel, muziek, boeken, tv/dvd, computer, playstation/wii. Het opvangcentrum en de omgeving straalt een echte vakantiesfeer uit. Dit helpt ons om de kinderen een zo aangenaam mogelijk en gevarieerd verblijf te bieden.

Maaltijden

De maaltijden in het OC gaan op vaste tijdstippen door in de refter. Doorgaans wordt er om 8u30 ontbeten. Op zon-, en feestdagen en tussen de herfst-, en krokusvakantie wordt er om 9u ontbeten. Verschillende groepen ontbijten in de living van de leefgroep. Het tijdstip is dan verschillend van leefgroep tot leefgroep en afhankelijk van het programma.

Om 12u wordt het warme middagmaal genuttigd (op zon-, en feestdagen en tussen de herfst- en krokusvakantie om 12u30). In de vakanties kunnen leefgroepen ook 'zelfkoken' aanvragen. De leefgroep doet dan zelf de boodschappen en koken/eten in hun keuken/living. Dit bevordert de zelfstandigheid van onze leerlingen.

In de vakanties zijn er drie keer per week daguitstappen met de bus waarbij de deelnemende groepen gans de dag weg zijn. Op deze dagen wordt er 's middags een lunchpakket gegeten.

's Avonds wordt er steeds om 18u gegeten. Dit is meestal een broodmaaltijd (behalve op de dagen waarop er 's middags een lunchpakket wordt gegeten). Op zondagen wordt er een lunchpakket gegeten in de leefgroep, of bij mooi weer op het picknickterrein. In de grote vakantie is er voor alle kinderen telkens op zondagavond een BBQ voorzien, die bij minder weer doorgaat in de feestzaal.

Vertrek naar school

De valiezen worden reeds op zondagavond gemaakt (behalve toiletgerief en pyjama).

Maandag worden de kinderen gewekt tussen 6u en 6u15 en komen ze om 7u aan tafel. Na het ontbijt worden de jongeren begeleid naar de bus van hun internaat.

2.12 ZAKGELD

Kinderen die geplaatst zijn door CBJ of JRB, krijgen een vast bedrag zakgeld mee vanuit het internaat. Ook kinderen, die niet geplaatst zijn, mogen een klein bedragje meekrijgen van de ouders. Dit is echter zeker niet noodzakelijk. Gelieve dit af te geven aan onze sociale dienst. De sociale dienst deelt dit dan per groep uit aan de kinderen. Dit zakgeld is persoonlijk en wordt door het kind gebruikt voor kleine extra's.

2.13 ACTIVITEITEN EN KAMPEN/ VZW 'DE STEUNKRING'

Elke dag worden er activiteiten aangeboden die aangepast zijn aan de leeftijd, interesses en vaardigheden van de jongeren.

In de vakantie organiseren we ook regelmatig busuitstappen en bezoeken.

Ook krijgen ze kans om af en toe als vrijwilliger ergens mee te helpen: asiel, natuureservaat, festivals, sportclubs,...

Om de zomervakantie wat te breken en de kinderen een echt vakantiegevoel te laten beleven, organiseren we tijdens de zomervakantie kampen per leefgroep. Dit kan net zoals de activiteiten en sommige uitstappen dankzij de financiële steun van onze VZW 'De Steunkring'. De meeste kampen gaan in het binnenland door, maar het gebeurt ook dat we verdere oorden opzoeken. Indien dat het geval is, zal u hierover worden ingelicht.

Ook onze fietsen worden ook onderhouden en regelmatig vernieuwd mede dank zij VZW 'De Steunkring' en de werkgroep fietsen.

Via de steunkring kunnen de opvoeders in de vakanties per week € 2,5 per kind spenderen aan een extraatje.

2.14 KLEDIJ

Wij vragen aan het internaat en de ouders om voldoende en aan het seizoen aangepaste kledij mee te geven met de kinderen. Voor het opvangcentrum behoren zwempak en sportkledij ook altijd tot de basis uitzet van de kinderen.

Om verlies van kledij te voorkomen, dient deze steeds genaamtekend te zijn door het internaat of de ouders (ook de kledij die het kind bij aankomst draagt). Onderling kledij wisselen is ten strengste verboden.

Er wordt aangeraden om alle persoonlijk materiaal zoals prothesen, brillen, rolwagens en parapodia ook te naamtekenen.

Voor langere verblijven tijdens de vakanties vragen we om steeds een kledijlijst te voorzien zodat bij vertrek kan worden gecontroleerd of de leerling al zijn spullen terug mee heeft.

De valiezen of reistassen dienen te zijn voorzien van een duidelijk label met de naam van het kind en zijn/haar internaat.

De kledij wordt tijdens het weekend niet gewassen in het opvangcentrum, vuile was wordt na het weekend meegegeven naar het internaat.

Tijdens de vakanties wordt enkel de kledij gewassen van kinderen die langer dan 1 week in het opvangcentrum verblijven en alle kledij is bevuild.

Het opvangcentrum waardeert diversiteit en eigenheid. Persoonlijke smaak en overtuiging kunnen verschillen. Het mag echter niet de bedoeling zijn om te provoceren, de goede zeden te schenden of de vrijheid van anderen te belemmeren. In elk geval mogen noch de eigen veiligheid of gezondheid, noch die van anderen in het gedrang komen. De hoofdopvoeder of permanentie kan, naargelang de situatie, het dragen van hoofddeksels, sieraden, losse kledij, sjaaltjes, e.d. verbieden als de hygiëne en/of de veiligheid dit vereisen.

Tattoos en piercings kunnen niet worden geplaatst of gestoken tijdens het verblijf in het opvangcentrum. Gebeurt dit toch, dan dienen deze onmiddellijk te worden verwijderd. Reeds aanwezige piercings moeten ten allen tijde veilig en hygiënisch zijn.

2.15 BRANDVEILIGHEID

In het opvangcentrum wordt drie maal per schooljaar een ontruimingsoefening georganiseerd.

De richtlijnen in verband met de te nemen maatregelen in geval van brand zijn specifiek aangepast aan ons opvangcentrum en zijn terug te vinden in de bundel 'Intern Noodplan' die te raadplegen is bij de hoofdopvoeder, op de sociale dienst en in elke opvoederskamer.

2.16 SCHOOLVERZEKERING

Alle lichamelijke schade opgelopen tijdens het verblijf in het opvangcentrum wordt gedekt door de schoolverzekering Ethias van waar het kind school loopt. Materiële schade wordt meestal niet vergoed.

2.17 VEILIGHEID TIJDENS HET SPORTEN

Sportactiviteiten gebeuren steeds onder direct toezicht . Sporten die een bepaald risico inhouden of een specifieke begeleiding vragen (bv. zeezwemmen, trampolinespringen, ...) gebeuren steeds onder toezicht van een sportmonitor of een opvoeder die ook over de nodige kwalificaties beschikt en dus kan helpen en bijspringen indien nodig.

Tijdens het fietsen dragen de jongere kinderen helmen en fluo jasjes. Bij de oudste leefgroepen is een helm niet verplicht.

Tijdens het skeeleren, skateboarden en dergelijke dienen de jongeren bescherming te dragen. Deze activiteiten zijn uiteraard verboden binnen in het gebouw.

2.18 ROKEN, ALCOHOL, DRUGS , VERBODEN VOORWERPEN

Binnen de gebouwen geldt ten allen tijde een algemeen rookverbod. Op de buitenterreinen van het domein geldt eveneens een algemeen rookverbod, uitgezonderd op de daarvoor voorziene twee plaatsen. (1 bij appartementsgebouw en 1 bij centraal gebouw) Leerlingen vanaf 16 jaar mogen op de daarvoor voorziene plaatsen roken indien er toestemming is van de personen met het ouderlijk gezag. Er mogen 6 sigaretten per dag worden gerookt en er moet telkens toestemming zijn van de opvoeder. Het laatste rookmoment is om 20u45. Op activiteit of onderweg met de groep is roken enkel toegestaan na toestemming van de opvoeder en dit op aangeduide rookplaatsen waar een asbak is voorzien. Om conflicten te vermijden worden er geen sigaretten uitgeleend aan elkaar. Enkel de leerlingen die sigaretten bij zich hebben, mogen roken.

Alcohol wordt niet toegestaan in het opvangcentrum. In uitzonderlijke gevallen zoals een fuif of een feestje kan dit wel in zeer beperkte mate en steeds onder begeleiding worden toegestaan, voor leerlingen vanaf 16 jaar.

Drugs en alle scherpe of gevaarlijke voorwerpen zijn ten strengste verboden in het opvangcentrum. Indien deze worden gevonden, worden ze onmiddellijk in beslag genomen en wordt de leerling die ze meebracht naar het opvangcentrum, gesanctioneerd.

Voor alle leerlingen geldt dat het gebruik, het bezit, het onder invloed zijn of het verhandelen van drugs, van welke aard ook, niet toegelaten is op het domein van het opvangcentrum, in de onmiddellijke omgeving ervan en/of op activiteiten buiten het domein.

2.19 BESCHADIGING VAN MATERIAAL EN GEBOUW

Wanneer er schade wordt verricht aan materiaal en/of het gebouw zullen we steeds nagaan hoe het gebeurd is. Werd de schade opzettelijk toegebracht, dan zullen we telkens een symbolische euro vragen. Dit vertaalt zich vaak in het uitvoeren werkjes in het OC als herstel. Indien de jongeren over zakgeld beschikt of werkt als jobstudent, kan er ook gevraagd worden om wat meer dan een euro terug te betalen voor de schade. De verzekering (van het toeleverend internaat) of de verzekering van de ouders kan in bepaalde gevallen ook worden ingeschakeld.

Er zal eveneens een registratiefiche agressie worden ingevuld (agressie naar voorwerp) en ouders/consulente en beheerders zullen ervan op de hoogte worden gebracht.

2.20 GEDRAG EN HOUDING

Het opvangcentrum kent een open sfeer, waar alles bespreekbaar is en waar er plaats is voor de individualiteit van de jongeren.

De kinderen dienen echter respect te hebben voor de opvoeder, de medeleerlingen en het materiaal. Zoals in de gezinssituatie rekening moet worden gehouden met broers, zussen, ouders, geldt deze regel ook voor het opvangcentrum .

Ze zijn verplicht om de opdrachten en raadgevingen van de opvoeder te aanvaarden. Ze dienen zich aan de groepsafspraken te houden. Ze mogen zich nooit onttrekken aan het toezicht van de opvoeders zonder toestemming.

In overeenstemming met het pedagogisch project van het GO! wordt er in ons opvangcentrum op toegezien dat elke leerling zijn eigen mening kan uiten, doch evenwel zonder inbreuk te plegen op het “zijn” en “zich uiten” van anderen. Zo wordt pesten en/of fysieke agressie niet getolereerd. Er zullen altijd sancties op volgen.

We vragen de kinderen geen ruwe woorden en brutale uitdrukkingen te gebruiken en op de taal te letten! Ze dienen rekening te houden met de gevoelens en meningen van andere mensen zonder onderscheid van rang, stand of sekse.

Er wordt van hen eerbied verwacht voor de begroeiing en de beplanting binnen en rond ons domein. Respect voor de natuur wordt hen bijgebracht door activiteiten in het bos en strand vlakbij, bezoeken naar een dierenasiel,...

2.21 GEBRUIK VAN MULTIMEDIA

We gebruiken de noemer multimedia omdat er tegenwoordig met bijna alle apparatuur online kan worden gegaan en bijgevolg ook kan worden gebeld (gsm, smartphone, ipod, ipad, pc, psp).

Kinderen hebben in principe geen gsm of dure multimedia nodig in het opvangcentrum. Op de sociale dienst kunnen de jongeren bellen en telefoons ontvangen mits voorwaarden (zie volgend punt). Op elke leefgang is eveneens een computer aanwezig, wifi met centraal wachtwoord is aanwezig op de volledige campus.

Als de ouders toch beslissen om multimedia mee te geven, draagt het OC hierover geen enkele verantwoordelijkheid.

Het gebruik van de eigen multimedia wordt gekoppeld aan de fase waarin ze zich bevinden in het "Yes we can project". Een gsm is toegelaten binnen het oc, vanaf de leeftijd van 12jaar. De kinderen jonger dan 12 jaar moeten hun gsm bij aankomst afgeven aan de opvoeder die de gsm bewaart in de kluis. Het overhandigen van de gsm (of andere multimedia) moet beschouwd worden als een ordemaatregel. Indien de leerling weigert zijn GSM te overhandigen kan er een tuchtprocedure worden opgestart .

De leerlingen mogen niet op het domein van het opvangcentrum filmen, tenzij hiervoor de uitdrukkelijke toestemming werd verleend. Indien deze toestemming niet werd gevraagd, dan kan het opvangcentrum gebruik maken van zijn recht tot verzet tegen de verwerking van persoonlijke gegevens. Dit betreft immers een geautomatiseerde verwerking van gegevens waarvoor er noodzakelijk aangifte moet worden gedaan bij de commissie voor de bescherming van de persoonlijke levenssfeer. Indien de leerling weigert de beelden van het internet te verwijderen, dan kan het opvangcentrum een gerechtelijke procedure instellen bij de voorzitter van de Rechtbank van eerste aanleg ofwel klacht neerleggen bij de Commissie voor de Bescherming van de Persoonlijke Levenssfeer.

Er worden geen gsm's of sim-kaarten doorgegeven of geruild tussen de kinderen onderling. In verschillende leefgroepen staat er een pc in de living. Het gebruik hiervan wordt afgesproken met de opvoeder en staat los van de regels rond het gebruik van de eigen multimedia.

2.22 BEZOEK EN TELEFOON

Bezoek wordt steeds vooraf afgesproken met de sociale dienst. Bij aankomst meldt het bezoek zich ook steeds bij de sociale dienst aan de centrale ingang.

Veeluldig bezoek en/of telefoon worden niet toegestaan, vermits dit de werking van het opvangcentrum en de leefgroep kan verstoren.

Binnen het opvangcentrum kunnen de kinderen in het weekend bezoek krijgen, mits duidelijke afspraken, vooraf te maken met de sociale dienst. Daarbij wordt rekening gehouden met de dagplanning van de leefgroep.

Telefoneren kan dagelijks tussen 12u en 12u30 en tussen 18u - 19u. De kinderen mogen ook zelf vragen om te telefoneren, in overleg met de opvoeder kan dit door de sociale dienst worden toegestaan. We vragen het telefoneren in de vakanties te beperken tot 1 x per week.

Tijdens de vakanties is het op zaterdag steeds bezoekdag in de feestzaal. De kinderen kunnen bezoek krijgen tussen 9u30 en 12u en tussen 13u en 15u. Ze kunnen terug worden binnengebracht tussen 17u30 en 18u00 of tussen 19u00 en 19u30.

Voor kinderen die met de bezoekers het opvangcentrum mogen verlaten, dient er steeds een verantwoordelijkheidsbriefje worden ingevuld en ondertekend. Tijdens deze periode geldt de schoolverzekering niet.

Het ontvangen van bezoek van kennissen, familieleden en/of het verlaten van het opvangcentrum met diezelfde personen, zonder schriftelijke toestemming van de ouders is **niet toegestaan**.

Voor kinderen die geplaatst zijn door de jeugdrechter dient elke bezoekenregeling door de Jeugdrechter schriftelijk te zijn goedgekeurd en in ons bezit te zijn. De beheerder van het

desbetreffende internaat stelt deze op, in samenwerking met de desbetreffende consulente en de sociale dienst van het opvangcentrum. Tijdens vakanties kan de taak van het opstellen van een bezoeksregeling worden overgenomen door het opvangcentrum.

Bezoek onder toezicht kan slechts heel uitzonderlijk en op uitdrukkelijk verzoek van de Jeugdrechter worden georganiseerd, daar we hiervoor niet over voldoende ruimte en personeel beschikken. We ijveren er dan ook voor, indien een wandeling binnen een straal van 1km van het opvangcentrum mogelijk is, het bezoek in die mate uit te breiden. Tijdens de vakantie vragen we bezoek onder toezicht steeds te plannen op zaterdag (de vaste bezoeksdag) tussen 10u en 15u. Hierbij is dan steeds iemand van de sociale dienst aanwezig.

2.23 DOMEIN VERLATEN

Alleen de jongeren, die in het "yes, we can"- project zitten, kunnen het gebouw verlaten zonder rechtstreeks toezicht van de opvoeder.

Wanneer een kind wegloopt, wordt bij reden tot bezorgdheid de politie ingelicht. Er is een stappenplan voor uitgeschreven. Er wordt ook telkens een wegloupfiche ingevuld en ouders/consulente en beheerder van het internaat worden ingelicht.

2.24 GEWELD EN AGRESSIE

In geval van agressie wordt er een registratiefiche ingevuld. De jongere krijgt op basis van de aard en de ernst van het incident een code toegekend. Deze code vraagt alertheid aan de opvoeder en staat voor een aangepaste aanpak. Zowel internaat als ouders en eventueel consulente worden ingelicht a.d.h.v. een verslag.

Bij opzettelijke ernstige fysieke agressie wordt de politie ingeschakeld en wordt er een PV opgesteld. Naar gelang de aard van de feiten wordt in sommige gevallen ook een tuchtmaatregel (waarschuwingscontract of laatste kans contract) opgesteld waaraan een (tijdelijke) schorsing gekoppeld is bij het verbreken van de voorwaarden.

In enkele ernstige voorvallen van agressie kan er in team een onmiddellijke schorsing worden overwogen en uitgevoerd.

2.25 SEKSUEEL GRENDOVERSCHRIJDEND GEDRAG

Onze kinderen en jongeren zijn seksuele wezens. Ze ondergaan een evolutie, die gezond en normaal is.

Soms stellen ze echter seksueel grensoverschrijdend gedrag. In dat geval licht de opvoeder steeds onmiddellijk de hoofdopvoeder/permanentie en/of orthopedagoge/psychologe in. Op het moment zelf volgen er gesprekken met de betrokken kinderen. De opvoeder vult ook een registratiefiche in. Elke melding op een registratiefiche wordt besproken op onze vertrouwenscel die wordt voorgezeten door de orthopedagoge. Op de cel wordt aan het grensoverschrijdend gedrag een code toegekend (parallel met de kleuren in het vlaggensysteem van Sensoa). Die code vraagt alertheid aan de opvoeder en staat voor een specifieke aanpak (bv. hoe reageer je als opvoeder op het gedrag, moet het kind verplicht alleen slapen, heeft het kind nood aan een alarm aan de slaapkamerdeur,...).

Bij hoogdringendheid wordt er een spoedvergadering georganiseerd om meteen maatregelen in overleg te kunnen bepalen.

Bij herhaaldelijk ernstig seksueel grensoverschrijdend gedrag kan er ook een tuchtmaatregel worden toegepast (tijdelijke of definitieve schorsing).

2.26 STELEN

Wanneer een jongere iets steelt, wordt dit telkens geregistreerd op een fiche. Ook deze jongeren krijgen een code toegekend. Deze code zegt iets over de aard van het steelgedrag en over de aanpak (bv. of de jongere nog alleen naar de winkel mag). Wanneer het gedrag problematisch wordt, brengen wij zowel het internaat als de ouders en eventueel consulente op de hoogte. Bij stelen buiten het opvangcentrum wordt in de mate van het mogelijke steeds gevraagd aan de jongeren om hetgeen ze gestolen hebben terug te bezorgen aan de eigenaar/winkel.

2.27 RELATIES TUSSEN JONGEREN

Er is een visie rond seksualiteit en relatievorming uitgeschreven. Relaties tussen internen kunnen niet verboden worden, dit zou immers enkel aanleiding geven tot stiekeme ontmoetingen. Het behoort ook tot de normale ontwikkeling van jongeren om te kunnen experimenteren met relaties. Vanuit onze visie bieden we de jongeren dus die ruimte aan. Dit echter steeds rekening houdend met de normale seksuele ontwikkeling van jongeren. Jongeren hebben binnen een opvangcentrum weinig privacy. Indien jongeren een relatie hebben, mag dit nooit aanstootgevend zijn t.o.v. de andere kinderen en jongeren in het opvangcentrum. In samenspraak met school en internaat krijgen kinderen verdere begeleiding in hun seksuele ontwikkeling.

2.28 VERANTWOORDELIJKHEID EIGEN MATERIAAL

Het opvangcentrum neemt alle door de wet vereiste maatregelen in acht om de leerlingen en hun bezittingen te beschermen. Wij zijn echter niet aansprakelijk voor beschadiging of verlies van waardevolle voorwerpen. Daarom raden we aan waardevolle voorwerpen (computer, PSP, smartphone,..) niet mee te geven naar het opvangcentrum.

Gebeurt dit toch, dan kunnen wij niet verantwoordelijk worden gesteld voor verloren of beschadigde voorwerpen.

Kleine voorwerpen en zakgeld kunnen door de opvoeder in bewaring worden genomen in de kluis voorzien in elke opvoederskamer.

De groep oudste jongens beschikt over lockers die ze kunnen gebruiken om persoonlijk materiaal in op te bergen.

De meegebrachte films en games dienen geschikt te zijn voor de leeftijd van de kinderen.

2.29 INSPRAAK VAN DE LEERLINGEN

Er heerst in het opvangcentrum een open sfeer waarin de mening van de leerlingen steeds wordt gehoord en op prijs wordt gesteld. De leerlingen mogen steeds voorstellen of bedenkingen formuleren rond het reilen en zeilen in het opvangcentrum. Indien voorstellen nuttig en realiseerbaar worden geacht, zal hier zeker rekening mee worden gehouden.

Indien dit niet zo is, zullen de redenen worden besproken met de leerling. De kinderen kunnen zich vanaf dit schooljaar ook richten naar de nieuw opgerichte kinderraad van het opvangcentrum die 5 x per jaar samenkomt. Daar geven kinderen pluimen, voorstellen maar ook klachten die ze hebben ivm de werking van het opvangcentrum.

HOOFDSTUK 3 ORDE-, EN TUCHTMAATREGELLEN

3.1 ORDEMAATREGELLEN

Als je door jouw gedrag het leven in het opvangcentrum bemoeilijkt, zullen we jou ertoe aanzetten je gedrag te verbeteren en aan te passen. Elk personeelslid van het opvangcentrum kan daartoe, onder het gezag van de hoofdopvoeder/permanentie, gepaste ordemaatregelen nemen.

Ordemaatregelen hebben als doel de leerling ertoe te brengen zijn gedrag te verbeteren en aan te passen.

Ordemaatregelen mogen de leerling de essentiële voorzieningen van een opvangcentrum niet ontnemen.

Principe

Als principe geldt dat je de gevolgen van je daden draagt:

- wie iets opzettelijk of door verregaande onachtzaamheid beschadigt, moet het vergoeden of herstellen;
- wie iets besmeurt, moet het reinigen;
- wie afval achterlaat, moet het opruimen;

De volgende ordemaatregelen zijn mogelijk:

Ordemaatregelen die een personeelslid van het OC-team kan nemen	
waarschuwing	Mondeling
vermaning	korte mondeling opmerking, uitnodiging tot een gesprek
straf	bijv. uitvoeren van klussen ten dienste van het opvangcentrum De straf moet altijd evenredig zijn met de ernst van het vergrijp
verbod op ontspanning	bijv. niet op pc, psp, ... mogen
tijdelijke verwijdering uit groep	Ondertussen krijg je kamerarrest of een straf/ een taak.
doorverwijzing	Naar hoofdopvoeder/orthopedagoog/psycholoog
Ordemaatregelen die de hoofdopvoeder/permanentie kan nemen	
begeleidings-overeenkomst / gedragscontract	Als je herhaaldelijk in de fout gaat of een zwaar vergrijp pleegt, krijg je een contract waarin omschreven wordt wat uitdrukkelijk van jou wordt verwacht en wat de gevolgen zijn als je de afspraken niet nakomt. Het contract heeft een beperkte duur, wordt geregeld geëvalueerd en kan leiden tot een tuchtprocedure. Ouders, beheerder internaat en consulent worden ingelicht
alternatieve straf	bijv. helpen in de keuken, bij de wasserij, vuilnis opruimen, ...

blaat	een schriftelijke verwittiging aan de ouders, beheerder internaat en consulent dat een volgende ordemaatregel automatisch zal gevolgd worden door een tuchtmaatregel
externe instanties	Contact opnemen met de nodige instanties (CBJ, JRB, politie,...)

Tegen een ordemaatregel kan geen beroep worden aangetekend.

3.2 TUCHTMAATREGELEN

Als je door jouw gedrag het leven in het opvangcentrum bemoeilijkt, zullen we jou ertoe aanzetten dit gedrag te verbeteren en aan te passen.

Tuchtmaatregelen worden genomen wanneer:

- De ordemaatregelen geen effect hebben op het gedrag van de leerling.
- Het gedrag van de leerling een gevaar vormt voor de andere kinderen.
- Het gedrag van de leerling een gevaar vormt voor het personeel.
- Het gedrag van de leerling de naam van het opvangcentrum of de waardigheid van het personeel aantast.
- Het gedrag van de leerling brengt de verwezenlijking van het opvoedingsproject van het opvangcentrum in het gedrang.
- Het gedrag van de leerling het opvangcentrum materiële schade toebrengt.

Tuchtmaatregelen worden slechts genomen als de ordemaatregelen geen effect hebben of bij zeer ernstige overtredingen, zoals:

- opzettelijk slagen en/of verwondingen toebrengen;
- opzettelijk essentiële veiligheidsregels overtreden;
- opzettelijk en blijvend storend gedrag;
- zware materiële schade toebrengen;
- bezit, verhandelen of gebruik van drugs;
- diefstal plegen;
- zich herhaaldelijk onttrekken aan toezicht of herhaaldelijk weglopen

Tuchtmaatregelen treffen de gestrafte leerling door hem tijdelijk of definitief de essentiële voorzieningen van het internaat te ontnemen.

Tuchtmaatregelen worden door de hoofdopvoeder genomen. Dit gebeurt steeds in overleg met de orthopedagoge, de psychologe en betrokken opvoeders.

SOORTEN

De tuchtmaatregelen zijn:

- Een contract (waarschuwings-, of laatste kanscontract)

Dit contract is een hulpmiddel voor de leerling om zich uitdrukkelijk aan welomschreven afspraken te houden. Op regelmatige tijdstippen gebeurt een evaluatiegesprek, waarbij een verslag wordt gemaakt. Je ouders/consulenten/beheerder worden schriftelijk op de hoogte gebracht. Bij een waarschuwingscontract wordt je bij het verbreken ervan 1 maand geschorst en ga je automatisch over op een laatste kans contract.

- Een tijdelijke schorsing uit het opvangcentrum
Je ouders/consulente/beheerder worden vooraf telefonisch en schriftelijk op de hoogte gebracht van de genomen tuchtmaatregel.
- Een definitieve schorsing uit het opvangcentrum
Zij wordt schriftelijk gemotiveerd betekend aan je ouders/consulente/beheerder.
Alleen tegen de definitieve schorsing als tuchtmaatregel kan in beroep worden gegaan.

3.3 PROCEDURE BIJ TUCHTMAATREGELEN

Wanneer de hoofdopvoeder een tuchtmaatregel neemt, respecteert hij de volgende regels:

- De tuchtstraf moet (pedagogisch) verantwoord kunnen worden en in verhouding staan tot de ernst van de feiten.
- De ouders/consulente/beheerder worden vóór het ingaan van de tuchtmaatregel telefonisch en schriftelijk op de hoogte gebracht van de genomen beslissing en van de datum waarop de maatregel ingaat. Deze beslissing wordt schriftelijk gemotiveerd.
- De betrokken leerling en de ouders/consulente/beheerder, eventueel bijgestaan door een raadsman, hebben binnen de drie werkdagen na kennisname van de tuchtmaatregel recht op een overleg met de hoofdopvoeder.
- Er wordt nooit overgegaan tot collectieve verwijderingen. Over elke verwijdering moet individueel beslist worden.
- De leerling, ouders/consulente/beheerder en hun raadsman hebben recht tot inzage van het tuchtdossier van de interne.

3.4 BEROEPSPROCEDURE BIJ DEFINITIEVE VERWIJDERING

- Alleen tegen definitieve verwijdering als tuchtmaatregel kan in beroep worden gegaan.

OPSTARTEN VAN HET BEROEP

- Om de beroepsprocedure te kunnen opstarten, moeten de leerling en zijn ouders/consulent/beheerder eerst gebruik maken van hun recht op overleg met de hoofdopvoeder.
- De ouders moeten het beroep schriftelijk en gemotiveerd indienen bij de algemeen directeur. De betrokkenen doen dit via een aangetekende zending: op die manier kunnen zij bewijzen dat zij het beroep hebben ingediend.

BEROEPSCOMMISSIE

- De algemeen directeur roept de beroepscommissie zo vlug mogelijk samen.
- De beroepscommissie bestaat uit drie leden. De hoofdopvoeder die de tuchtmaatregel heeft uitgesproken, maakt er geen deel van uit. De algemeen directeur duidt de beroepscommissie aan.
- De beroepscommissie behandelt het beroep binnen een termijn van vijf werkdagen.

- De beroepscommissie bevestigt of herziet de beslissing.
- De algemeen directeur verstuurt de gemotiveerde beslissing van de beroepscommissie aangetekend, uiterlijk op de dag die volgt op de dag van de beslissing in beroep. De betrokken hoofdopvoeder ontvangt hiervan een afschrift.
- Binnen het GO! is er geen verder beroep meer mogelijk tegen de in beroep genomen beslissing.

HOOFDSTUK 4 ALGEMENE KLACHTENPROCEDURE

WELKE KLACHTEN KAN JE INDIENEN?

Klachten kunnen gaan over de werking van het opvangcentrum of over een concrete handeling of beslissing van een personeelslid van het opvangcentrum.

Het kan ook gebeuren dat je niet akkoord gaat met een initiatief van de Raad van het GO! of van de centrale administratieve diensten.

WAAR KAN JE MET JE KLACHT TERECHT?

Heb je een klacht over de werking van het opvangcentrum of over een concrete handeling of beslissing van een personeelslid van het opvangcentrum, dan kan je die kort na de feiten melden aan de hoofdopvoeder of de directeur. Je moet altijd eerst proberen om er rechtstreeks met de hoofdopvoeder of de directeur over te praten en een oplossing te zoeken.

Kom je na dit overleg niet tot een akkoord of betreft je klacht het optreden van de hoofdopvoeder of directeur zelf, dan kun je klacht indienen bij de algemeen directeur van de scholengroep, die dan de behandeling van je klacht op zich neemt. Adresgegevens vind je in het onderdeel 'inrichtende macht'.

Blijf je ontevreden, dan kun je terecht bij de Raad van Bestuur van de scholengroep.

Als je uiteindelijk niet tevreden bent over de wijze waarop je behandeld werd of over het resultaat van de klachtenbehandeling, kun je een klacht indienen bij de **Vlaamse Ombudsdienst**, Leuvenseweg 86, 1000 Brussel (0800-240 50).

Wie klachten heeft in verband met **discriminatie en racisme** kan terecht bij het Centrum voor Gelijkheid van Kansen en voor Racismebestrijding op het telefoonnummer 0800/12800. Meer informatie vind je op <http://www.diversiteit.be>.

Klachten die betrekking hebben op de principes van zorgvuldig bestuur kun je indienen bij de **Commissie Zorgvuldig Bestuur**. Zorgvuldig bestuur betekent dat opvangcentra in hun dagelijkse werking een aantal principes moeten respecteren:

- eerlijke concurrentie;
- verbod op politieke activiteiten;
- beperkingen op handelsactiviteiten;
- beginselen betreffende reclame en sponsoring.

Voor meer informatie kun je terecht bij het Vlaams Ministerie van Onderwijs en Vorming (AGODI), Secretariaat-generaal, Koning Albert II-laan 15, 1210 Brussel (0800/17364).
Via e-mail: zorgvuldigbestuur.onderwijs@vlaanderen.be.

In verband met de Raad GO! en de centrale administratieve diensten

Ga je niet akkoord met een initiatief van de Raad van het GO! of van de administratieve diensten, dan kun je klacht indienen bij de afgevaardigd bestuurder, Emile Jacqmainlaan 20, 1000 Brussel.

HOE DIEN JE EEN KLACHT IN?

- Je kan je klacht melden via telefoon, brief, e-mail of fax.
- Opdat je klacht kan behandeld worden, mogen de volgende gegevens niet ontbreken:
 - je naam, adres en telefoonnummer;
 - **wat** er gebeurd is en **wanneer** het gebeurd is;
 - in **welk opvangcentrum** het gebeurd is

DE KLACHTENPROCEDURE IS NIET VAN TOEPASSING OP:

- een algemene klacht over regelgeving;
- een klacht over feiten waarover eerder een klacht is ingediend en die al werd behandeld;
- een algemene klacht over het (al dan niet) gevoerde beleid;
- een klacht over feiten die langer dan één jaar voor het indienen van de klacht hebben plaatsgevonden;
- een kennelijk ongegronde klacht ;
- een klacht waarvoor je geen belang kan aantonen;
- een klacht over feiten of handelingen waarvoor je de georganiseerde administratieve beroepsmogelijkheid nog niet hebt benut;
- een klacht over een feit dat het voorwerp uitmaakt van een gerechtelijke procedure;
- een anonieme klacht.

HOE VERLOOPT DE BEHANDELING VAN JE KLACHT?

Zoals eerder vermeld (zie “waar kan je met je klacht terecht”) contacteer je in eerste instantie kort na de feiten de hoofdopvoeder of de directeur indien je een klacht hebt over de werking van het opvangcentrum of over een concrete handeling of beslissing van een personeelslid van het opvangcentrum waar geen georganiseerde administratieve beroepsmogelijkheid voor bestaat. Je moet altijd eerst proberen om er rechtstreeks met de hoofdopvoeder over te praten en een oplossing te zoeken.

Wordt na overleg met de hoofdopvoeder of directeur niet tot een akkoord gekomen of handelt de klacht over het optreden van de hoofdopvoeder of directeur zelf dan kan

betrokkene schriftelijk klacht indienen bij de algemeen directeur van de scholengroep, waarna deze de behandeling van de klacht op zich neemt.

Binnen een termijn van 10 kalenderdagen bevestigt de algemeen directeur jou de ontvangst van je klacht en verstrekt hij verdere informatie inzake de behandeling ervan. Als je klacht niet wordt behandeld, word je daarvan schriftelijk op de hoogte gebracht en wordt dit gemotiveerd.

Als je klacht wel wordt behandeld, dan start de algemeen directeur een onderzoek naar de gegrondheid van de klacht. Je wordt op de hoogte gebracht van het resultaat van dit onderzoek. Je klacht wordt door de algemeen directeur afgehandeld binnen een termijn van 45 kalenderdagen na ontvangst van de klacht.

Als je een klacht indient tegen een bepaalde beslissing, betekent dit niet dat deze beslissing wordt uitgesteld. Deze klachtenprocedure schorst dus de beslissingen waartegen klacht ingediend wordt niet op.

UITGELEIDE

Beste ouders
Beste leerling

Jullie hebben het reglement en de leefregels van ons opvangcentrum gelezen. Goede en duidelijke afspraken zijn nodig voor een aangenaam klimaat en leefomgeving waarin iedereen zich goed kan voelen. Dit document is echter veel meer dan een opsomming van allerhande regeltjes. Het is de vertaling van ons pedagogisch project en van de cultuur in ons opvangcentrum.

Door dit reglement te ondertekenen, bevestigen jullie dat je ons pedagogisch project, onze doelstellingen en onze leefregels onderschrijft. Natuurlijk staan we klaar om meer uitleg te geven als jullie dat wensen.

Met vriendelijke groet

De hoofdopvoeder en gans het OC-team

BIJLAGEN



**Akkoordverklaring met de leefregels van
MPIGO Opvangcentrum De Vloedlijn**

Ondergetekenden (naam ouder(s))¹

.....

En (naam van de leerling),

.....

Van internaat en school

.....

Bevestigen hierbij de leefregels van opvangcentrum De Vloedlijn voor het schooljaar 2013-2014 ontvangen te hebben en te ondertekenen voor akkoord.

Te

Op (datum)

.....

Handtekening(en)

De leerling

De ouder(s)

¹ Naam en adres van de personen die het ouderlijk gezag uitoefenen of die in rechte of in feite de minderjarige onder hun bewaring hebben, of van de leerling zelf als hij meerderjarig is.

